

Sportello Unico Associato per le Attività Produttive

Comuni di Escolca, Esterzili, Genoni, Gergei, Isili, Mandas, Nuragus, Nurallao, Nurri, Orroli, Sadali, Serri, Seulo, Villanovatulo

Prot. n. 3132 del 11/12//2012

OGGETTO: VERBALE CONFERENZA DEI SERVIZI 11 DICEMBRE 2012

Dati relativi alla pratica:

Codice univoco SUAP: 703
Codice univoco nazionale: 00488410010-31102012-1256.SUAP
Numero. Protocollo: 2937
Data protocollo: 13/11/12
Settore attività: Impianti di trasmissione elettromagnetica
Ubicazione: Via Santa Croce s.n. 08030 Sadali
Tipologia intervento/Iter: Realizzazione di una Stazione radio Base per telefonia cellulare
Procedimento: Conferenza di Servizi;
Responsabile del procedimento: Tuveri Elisabetta Lorenza

TELECOM ITALIA S.P.A. – REALIZZAZIONE DI UNA STAZIONE RADIO BASE PER LA TELEFONIA CELLULARE TELECOM ITALIA SU UNA ESISTENTE CENTRALE TELECOM IN VIA SANTA CROCE S.N., CON LA REALIZZAZIONE DI UN NUOVO PALO FLANGIATO PORTA ANTENNE, DENOMINATA SRB SADALI.

VERBALE DELLA CONFERENZA DEI SERVIZI AI SENSI DELL'ART. 14/TER, COMMA 9, LEGGE NR 241 DEL 07 08 1990 COME MODIFICATA DALLA LEGGE NR 15 DELL'11 02 2005 E SS.MM.II ED AI SENSI DELL'ART. 1, COMMA 25, DELLA LEGGE REGIONALE NR 3 DEL 05 03 2008.

Acquisizione dei nulla osta relativi alla DUAAP – Dichiarazione Unica Autocertificativa per la Realizzazione di una Stazione radio Base per la telefonia cellulare Telecom Italia su una esistente Centrale Telecom in via Santa Croce s.n., con la realizzazione di una nuovo palo flangiato porta antenne, denominata SRB SADALI, sita in Sadali (CA), distinta al NCT al Fg. 19, mapp 1148.





Vista la DUAAP – Dichiarazione Unica Autocertificativa presentata dal sig. Montaruli Enzo, Leg. rappresentante della Telecom Italia S.p.a., acquisita al protocollo della Comunità Montana Sarcidano Barbagia di Seulo al nr. 2937 in data 13/11/2012, unitamente agli allegati documentali e progettuali;

Vista la propria nota Prot. nr 2938 del 13/11/2012 con la quale veniva trasmessa a tutti gli Enti competenti la sopra citata DUAAP e la nota prot. nr. 2956 del 14/11/2012 con la quale veniva convocata la Conferenza dei Servizi per la valutazione della stessa DUAAP;

CONVOCATI ALLA CONFERENZA DEI SERVIZI:

1. Ufficio Tecnico Comune di Sadali _____ ASSENTE
2. ARPAS servizio valutazione analisi ambientali CA-VS _____ ASSENTE

Sono presenti inoltre:

Ing. Franco Civile in qualità di progettista incaricato dalla ditta;

Signor Angelo Erriu in qualità di dipendente e delegato di Telecom Italia Spa;

RELATIVAMENTE AI CONVENUTI RISULTA QUANTO SEGUE

- In data 11.12.2012 è pervenuta una comunicazione tramite portale regionale Sardegna SUAP2 con prot. 3131 del 11/12/2012, da parte dell'Arpas, dove viene dato parere favorevole condizionato alle prescrizioni presenti nella lettera allegata.
- In data 11/12/2012 è pervenuto parere dell'Ufficio Tecnico Comunale di Sadali con nota prot. n. 6058 del 11/12/2012, che esprime parere favorevole fatti salvi tutti gli adempimenti



e il rispetto delle norme in materia ambientale e igienico sanitaria.

PRESO ATTO DEI SOPRACITATI PARERI SI DISPONE:

- ✓ di accogliere positivamente la presente istanza a meno del rispetto delle condizioni e prescrizioni riportate nel presente verbale e nei pareri di competenza;
- ✓ di trasmettere copia del presente verbale e pareri allegati a tutti gli interessati del procedimento;
- ✓ di procedere alla pubblicità del presente verbale mediante affissione nell'Albo Pretorio online della Comunità Montana Sarcidano Barbagia di Seulo ai sensi dell'art. 1 comma 1 della legge 7 agosto 1990, nr 241.

Isili, li 11/12/2012

Dott.ssa Elisabetta L. Tuveri

Ing. Franco Civile

Sig. Angelo Erriu



Spett.le SUAP Associato
Comunità Montana Sarcidano – Barbagia di
Seulo di ~~Cagliari~~
Corso Vittorio Emanuele III, 125
08033 ISILI (CA)

Oggetto: Convocazione conferenza di servizi (L.R. n° 3/2008, art. 1, c. 25)-Prot. 2956 del 14.11.2012.

Delega per rappresentanza aziendale

Lo scrivente Enzo MONTARULI, nato a Bisceglie (BA) il 29/07/1968, procura speciale del Notaio Dott.ssa Maria Chiara Bruno, Notaio in Roma, Repertorio n. 24799, Raccolta n. 8754 del 19 settembre 2011, in qualità di responsabile territoriale della società Telecom Italia S.p.A., con sede legale in Piazza degli Affari n.2 – 20123 – Milano – Registro delle Imprese di Milano C.F. e P.IVA n. 00488410010,

DELEGA

il Sig. Angelo Erriu, nato a San Basilio (CA) il 06/12/1968, dipendente di Telecom Italia S.p.A., alla partecipazione alla Conferenza dei Servizi indetta in data 11/12/2012.

Telecom Italia S.p.A.
Montaruli Enzo



Dati pratica:

Codice univoco nazionale 00488410010-31102012-1256.SUAP

Codice univoco SUAP 703 - Num. Prot. 2937 - Data prot. 13.11.2012

Settore d'attività Impianti di trasmissione elettromagnetica

Ubicazione Via Santa Croce s.n. 08030 Sadali

Tipologia intervento/Iter Conferenza di Servizi

Descrizione procedimento Realizzazione di una Stazione radio Base per la telefonia cellulare Telecom Italia su una esistente Centrale Telecom in via Santa Croce s.n., con la realizzazione di una nuovo palo flangiato porta antenne, denominata SRB SADALI.

Telecom Italia S.p.A.

Sede Legale: Piazza degli Affari, 2 - 20123 Milano Direzione Generale

Sede Secondaria: Corso d'Italia, 41 – 00198 Roma

Codice Fiscale, Partita IVA, Iscrizione al Registro delle Imprese di Milano: 00488410010 Capitale Sociale 10.673.776.696,55
Iscrizione Registro A.E.E. IT08020000000799



COMUNE DI SADALI PROVINCIA DI CAGLIARI

Viale G. Deledda n° 1 C.A.P. 08030 Tel. 0782/599015 - Fax 0782/59300 P.I. 00160520912

Prot. n° 6058

Spett.le Sportello Unico Attività Produttive
Comunità Montana Sarcidano –
Barbagia di Seulo
Corso Vittorio Emanuele III – n° 125
08033 – ISILI (CA)

Fax 0782 802935

Oggetto: Conferenza di servizi (L.R. n° 3/2008 art. 1 c. 25).

Realizzazione di una Stazione radio Base per la telefonia cellulare Telecom Italia su una esistente Centrale Telecom in Via Santa Croce snc, con la realizzazione di un nuovo palo flangiato porta antenne, denominato SRB SADALI.

Visto un disguido sulla data di convocazione, il sottoscritto geom. Pietro Serrau non potendo partecipare di persona alla conferenza di servizi sopra descritta, invia tramite fax, il presente parere come delegato dell'Amministrazione Comunale di Sadali.

Si esprime parere favorevole alla realizzazione di una Stazione radio Base per la telefonia cellulare Telecom Italia su una esistente Centrale Telecom in Via Santa Croce snc, con la realizzazione di un nuovo palo flangiato porta antenne, denominato SRB SADALI., nel rispetto di tutte le norme vigenti in materia ambientale e sanitaria.

Distinti Saluti.

Sadali li 11/12/2012



Il Responsabile Servizio Tecnico
geom. Pietro Serrau



Comune di Sadali
Provincia di Cagliari
TELEFAX

Prot. n° 6058

Sadali li 11.12.2012

DA COMUNE DI SADALI

UFFICIO TECNICO

TELEFAX: N° 0782 - 59300
TELEFONO N° 0782 - 599015

Spett.le Comunità Montana Sarcidano Barbagia di Seulo – ISILI (CA)

TELEFAX: 0782 802935

Alla C.A. Ufficio SUAP

OGGETTO: Parere tecnico su realizzazione Stazione Radio base Telecom Italia –
Via Santa Croce snc Sadali .

DISTINTI SALUTI.

geom. Pietro Serrau

Pagine trasmesse compresa questa n° 2
Data trasmissione: 11/12/2012



AGENZIA REGIONALE PER LA PROTEZIONE DELL'AMBIENTE DELLA SARDEGNA

ARPAS

Direzione Tecnico Scientifica
Servizio Energia

Prot. n. 33797 / 2012

Cagliari, 11/12/2012

> SUAP - Comunità Montana
"Sarcidano Barbagia di Seulo"
Corso V. Emanuele III° n. 125
08033 Isili (CA)
Fax 0782 802935

e, p.c.

> ARPAS Dipartimento Provinciale di Cagliari
Servizio Valutazione e Analisi Ambientale
Direttore Riccardo Lai
Viale Ciusa, 6 - 09100 Cagliari
Fax 070 4042638

Oggetto: Richiesta di parere di conformità ambientale (D.Lvo 259/2003) SRB per la telefonia mobile cellulare, gestore TELECOM ITALIA S.p.A. Sito "SADALI" - Loc."Via Santa Croce sn" in Comune di Sadali (CA) – Trasmissione parere

Sito: **"SADALI – Via Santa Croce sn" in Comune di Sadali (CA)**

Soggetto richiedente: Comunità Montana " Sarcidano – Barbagia di Seulo" S.U.A.P.

Richiesta del: 13/11/2012 **Prot. n.** 2938 **Codice Univoco SUAP:** 703

Ricevimento ARPAS del: 14/11/2012 **Protocollo:** 30939

Conferenza di Servizi: 11/12/2012

Informazioni tecniche

L'intervento per il quale si richiede parere, finalizzato all'ottenimento dell'autorizzazione, consiste nella valutazione d'impatto ambientale per i campi elettromagnetici, di una Stazione Radio Base TELECOM ITALIA S.p.A., sito "SADALI" – Loc. "Via Santa Croce sn" in Comune di Sadali (CA)

ESAMINATA la documentazione tecnica pervenuta,

EFFETTUATE le necessarie valutazioni,

ACCERTATO che i valori di campo calcolati nei punti indicati nella relazione allegata al progetto dell'impianto in



AGENZIA REGIONALE PER LA PROTEZIONE DELL'AMBIENTE DELLA SARDEGNA

ARPAS

esame non superano i valori limite fissati dal D.P.C.M. 08/07/2003,

VERIFICATO pertanto che le caratteristiche dell'impianto sono tali da garantire il rispetto dei limiti fissati dal D.P.C.M. 08/07/2003 ed in particolare il rispetto degli obiettivi di qualità stabiliti dallo stesso Decreto.

CONSIDERATO che la corrispondenza dell'edificato esistente con quanto riportato nella planimetria allegata al progetto (distanze, quota colmo, destinazione d'uso e tipo di copertura) è dichiarata all'interno della documentazione pervenuta, dal Progettista incaricato, che ne è quindi responsabile

SI ESPRIME PARERE FAVOREVOLE condizionato alla verifica delle seguenti prescrizioni:

- comunicazione della data di attivazione dell'impianto a questo Servizio
- esecuzione della misura del valore di campo generato dall'impianto a carico del proponente, successivamente alla sua attivazione, in tutti i punti indicati in relazione tecnica nei quali risulta, dal calcolo previsionale, un valore superiore a 3 V/m e comunicazione dei risultati delle misurazioni a questo Servizio;
- Qualora nelle vicinanze degli impianti in esame dovessero mutare le condizioni che determinano la corrispondenza tra lo stato dei luoghi e/o le caratteristiche radioelettriche delle installazioni presenti, ed in particolare in caso di autorizzazioni alla costruzione/ampliamento di fabbricati in un raggio di circa 150 m, **il presente parere dovrà essere necessariamente rivalutato al fine di tenere in conto degli impatti degli impianti di cui all'oggetto nel nuovo contesto.**

Il parere espresso è basato sull'analisi della documentazione pervenuta contenente relazioni ed elaborati grafici. La responsabilità di quanto dichiarato e riportato in ciascun elaborato grafico ricade esclusivamente sul Progettista che ha predisposto tale progetto con le relative autocertificazioni.

Firmato digitalmente da

massimo cappai

CN = cappai
massimo
Organizzazione
= non presente
C = IT

Il Direttore del Servizio

Massimo Cappai

(documento firmato digitalmente)



AGENZIA REGIONALE PER LA PROTEZIONE DELL'AMBIENTE DELLA SARDEGNA
ARPAS

Direzione Tecnico Scientifica
Servizio Energia

RELAZIONE TECNICA
Valutazione dell'esposizione ai campi elettromagnetici
prodotti dalla Stazione Radio Base
gestore TELECOM ITALIA S.p.A.
Sito: "SADALI – Via Santa Croce sn"
Comune di Sadali (CA)

Indice

PREMESSA	3
1. INFORMAZIONI GENERALI	3
2. DOCUMENTAZIONE DI RIFERIMENTO	4
3. OSSERVAZIONI	4
4. MAPPA SITO	6
5. CALCOLO DEI VOLUMI DI RISPETTO	7
6. CALCOLO DEL CAMPO ELETTROMAGNETICO PRODOTTO DALL'IMPIANTO	10
7. CONCLUSIONI	14



PREMESSA

Oggetto della presente relazione tecnica è la valutazione dell'impatto ambientale di una Stazione Radio Base, gestore TELECOM ITALIA S.p.A., Sito: "**SADALI - Via Santa Croce sn**" in Comune di Sadali (CA).

La richiesta del parere di conformità ambientale allegato alla suddetta relazione, da parte della Comunità Montana "Sarcidano - Barbagia di Seullo" - S.U.A.P. è stata emessa il 13/11/2012 Prot. n. 2938 - Codice Univoco Suap n. 703 ed è pervenuta a quest'Ente in data 14/11/2012 n. Prot. 30939 – Conferenza di servizi: **11/12/2012**.

Riferimenti normativi:

Art. 87 D.Lgs 1° agosto 2003 n. 259

Legge n°36/2001

D.P.C.M. 08/07/2003

D.M. 381/1998

L.R. n.3/08

Norme CEI 211-7, 211-10, 211-10-V1 G/H

Titolare procedimento autorizzativo: Comune di Sadali (CA)

Tipologia di autorizzazione in capo all'ente titolare del procedimento: Concessione Edilizia

1. INFORMAZIONI GENERALI

Tipo di intervento	Valutazione dell'esposizione ai campi elettromagnetici di una Stazione Radio Base
Proponente intervento:	TELECOM ITALIA S.p.A.
Sito:	"SADALI"
Località:	"Via Santa Croce sn"
Comune:	Sadali
Provincia:	(CA)
Coordinate Geografiche	[009e16'30"73183],[39n49'05"26578],[765.98]
Attività:	REALIZZAZIONE DI UNA STAZIONE RADIO BASE

Tipo di intervento: realizzazione Stazione Radio Base per la telefonia mobile cellulare Telecom Italia S.p.A. su una esistente Centrale Telecom, con la realizzazione di un nuovo palo porta antenne.



2. DOCUMENTAZIONE DI RIFERIMENTO

- Relazione di Valutazione dei Campi Elettromagnetici
- Relazione Tecnica descrittiva con elaborati grafici
- DUAAP e Allegati
- Copia di Bonifico Bancario per € 484,00 (€ 400,00 + I.V.A.)

3. OSSERVAZIONI

Il D.P.C.M. 07/08/2003 “fissa dei limiti di esposizione, dei valori di attenzione e degli obiettivi di qualità per la protezione della popolazione dalle esposizioni a campi elettrici, magnetici ed elettromagnetici generati da frequenze comprese tra 100 kHz e 300 GHz”.

I valori limite di esposizione di cui all'allegato B della suddetta Legge per la popolazione sono i seguenti:

Intervallo di Frequenza	Valore Efficace di Intensità del Campo Elettrico E_{eff} (V/m)	Valore Efficace di Intensità del Campo Magnetico H_{eff} (A/m)	Densità di Potenza dell'onda piana equivalente (W/m^2)
0,1<f<3 MHz	60	0,2	--
3<f<3000 MHz	20	0,05	1
3<f<300 GHz	40	0,1	4

Limiti di esposizione per la popolazione ai campi elettromagnetici (Decreto 08/07/2003)

Intervallo di Frequenza	Valore Efficace di Intensità del Campo Elettrico E_{eff} (V/m)	Valore Efficace di Intensità del Campo Magnetico H_{eff} (A/m)	Densità di Potenza dell'onda piana equivalente (W/m^2)
0,1MHz < f< 300 GHz	6	0,016	0,10 (3 MHz - 300 GHz)

Valori di attenzione (Decreto 08/07/2003)

Intervallo di Frequenza	Valore Efficace di Intensità del Campo Elettrico E_{eff} (V/m)	Valore Efficace di Intensità del Campo Magnetico H_{eff} (A/m)	Densità di Potenza dell'onda piana equivalente (W/m^2)
0,1MHz < f< 300 GHz	6	0,016	0,10 (3 MHz - 300 GHz)

Obiettivi di qualità (Decreto 08/07/2003)



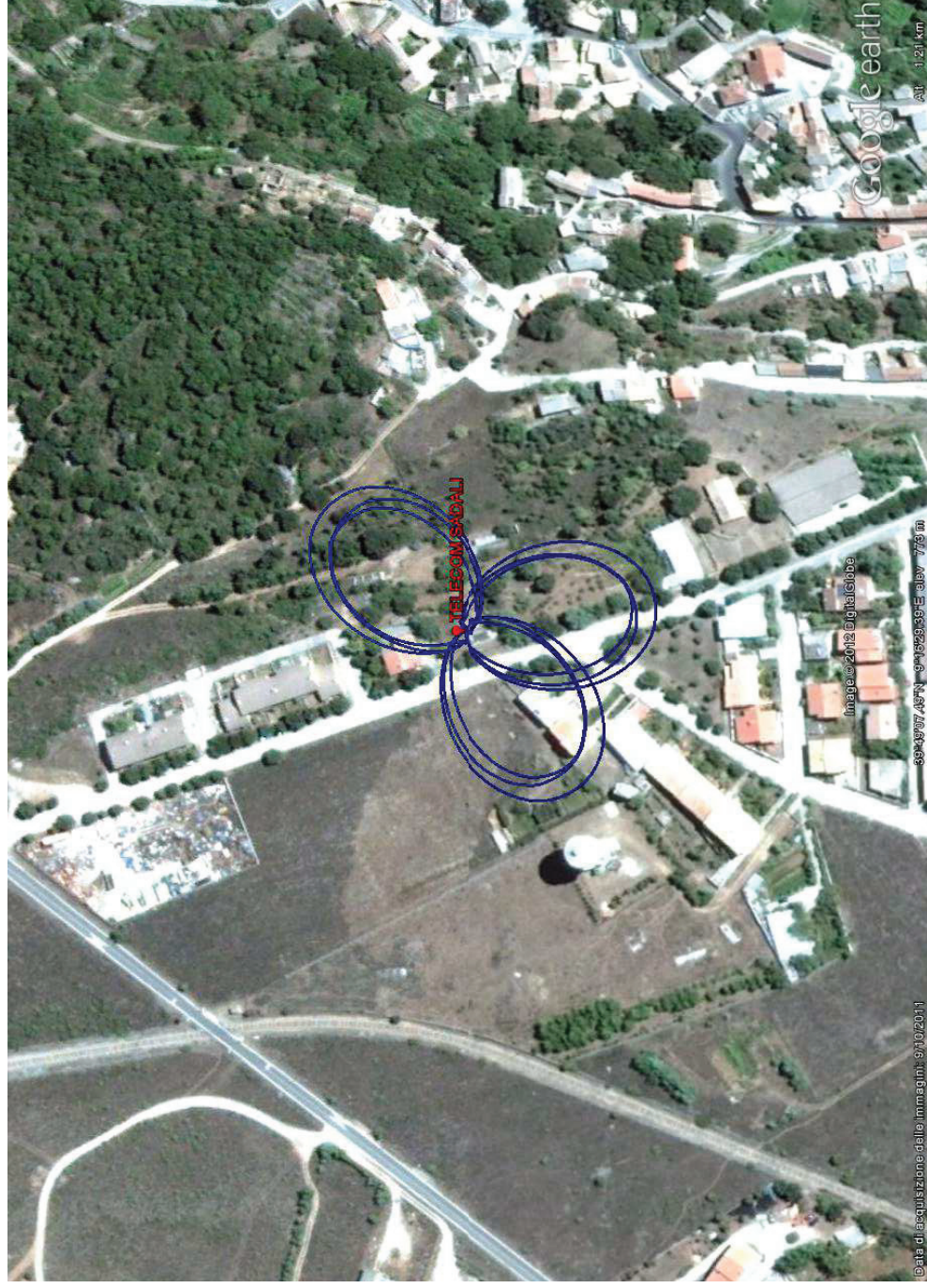
Caratteristiche principali dell'impianto.

L'impianto in analisi che verrà installato/aggiornato nel sito citato in oggetto è realizzato con antenne trasmettenti secondo quanto riassunto nella seguente tabella:

Nome Centro	Tipologia	Settore	Tilt mecc.	Tipo Antenna	Potenza tot. (W)	Altezza base antenna dal livello del mare (m)	Altezza centro elettr. dalla base antenna (m)
TELECOM SADALI	DCS	040°	-004°	80010771_1855_x_co_p45_06t	79,8	765,98	24,97
TELECOM SADALI	DCS	170°	-003°	80010771_1855_x_co_p45_06t	79,8	765,98	24,97
TELECOM SADALI	DCS	235°	+000°	80010771_1855_x_co_p45_06t	79,8	765,98	24,97
TELECOM SADALI	GSM	040°	-004°	80010771_0947_x_co_p45_06t	162,3	765,98	24,97
TELECOM SADALI	GSM	170°	-003°	80010771_0947_x_co_p45_06t	162,3	765,98	24,97
TELECOM SADALI	GSM	235°	+000°	80010771_0947_x_co_p45_06t	162,3	765,98	24,97
TELECOM SADALI	UMTS	040°	-004°	80010771_2140_x_co_p45_06t	75,4	765,98	24,97
TELECOM SADALI	UMTS	170°	-003°	80010771_2140_x_co_p45_06t	75,4	765,98	24,97
TELECOM SADALI	UMTS	235°	+000°	80010771_2140_x_co_p45_06t	75,4	765,98	24,97

Le caratteristiche dettagliate dell'impianto sono descritte nelle schede tecniche fornite nella documentazione presentata.

4. MAPPA SITO



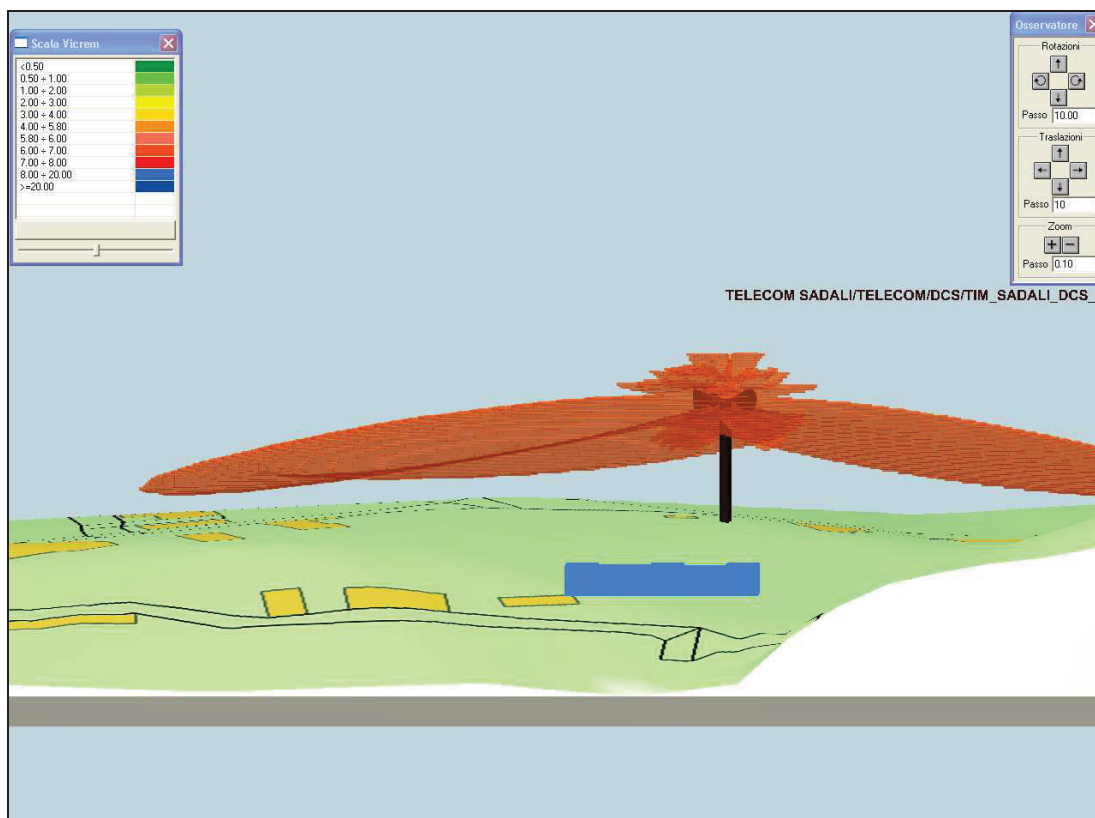
5. CALCOLO DEI VOLUMI DI RISPETTO

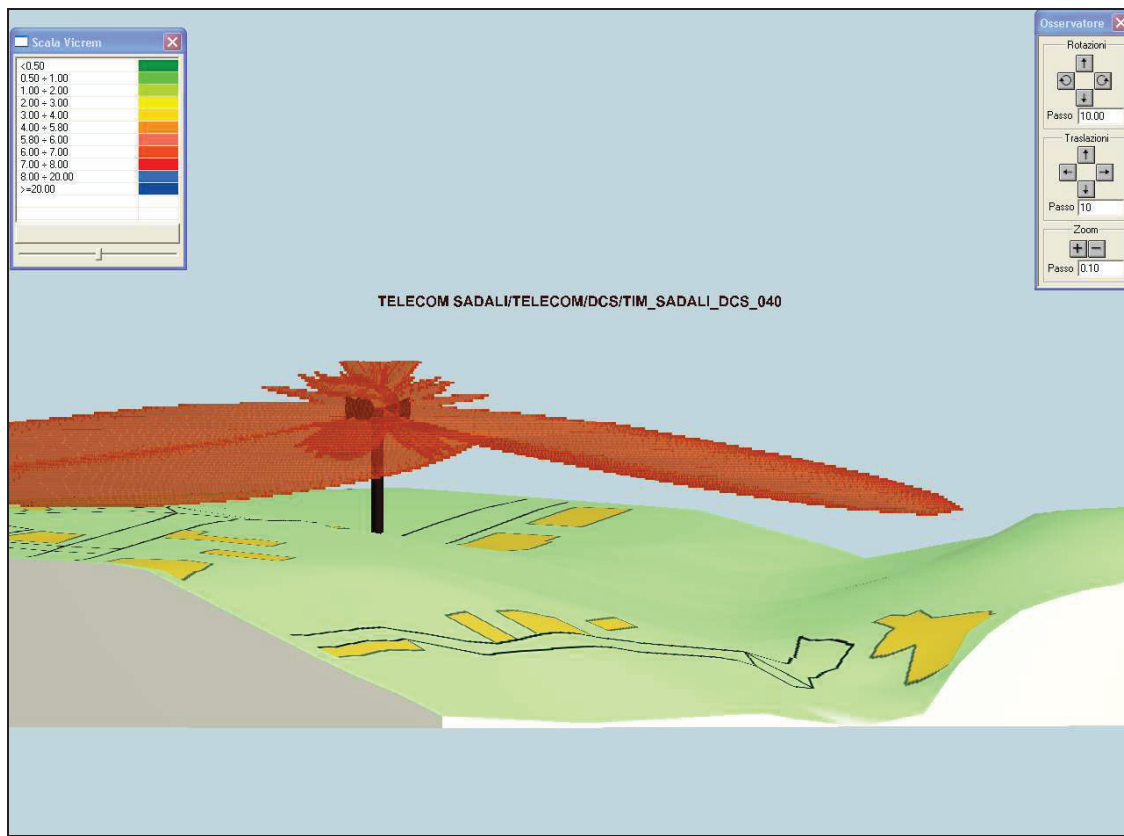
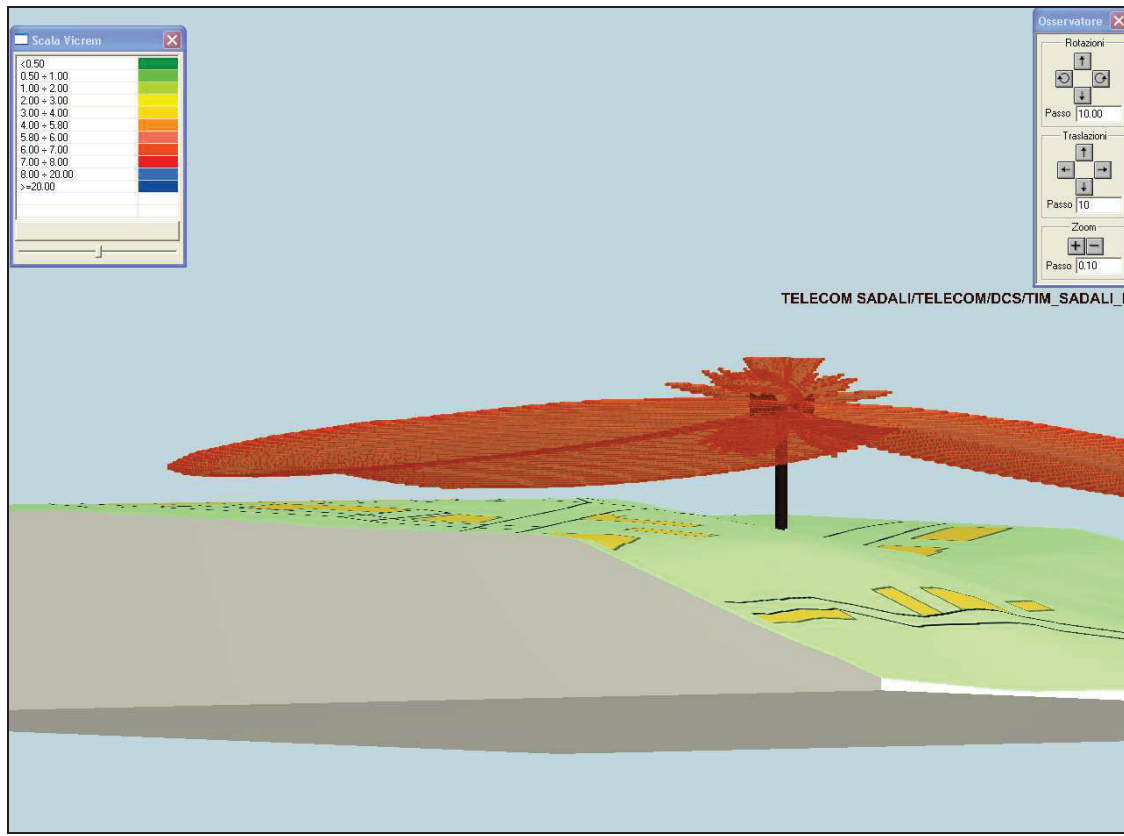
E' possibile definire un volume di spazio intorno alle antenne, schematicamente descritto da un parallelepipedo, al di fuori del quale si ha certamente il rispetto dei limiti fissati dal D.P.C.M. 08/07/2003, intesi come valori di attenzione e obiettivi di qualità, e all'interno del quale i valori di campo possono essere superiori ai limiti di cui sopra. Le dimensioni di questo parallelepipedo di lati d1, d2, d3 e d4, in seguito indicati come distanze di rispetto, sono stati calcolati considerando come limite di intensità di campo elettrico il valore di 6 V/m e sono stati ottenuti i seguenti valori di distanza:

Nome Centro	Tipologia	Settore	XMIN (m)	YMIN (m)	ZMIN (m)	XMAX (m)	YMAX (m)	ZMAX (m)
TELECOM SADALI	DCS	040°	-1,6	24,0	-7,6	65,8	-26,8	10,7
TELECOM SADALI	DCS	170°	-1,6	24,0	-7,6	65,8	-26,8	10,7
TELECOM SADALI	DCS	235°	-1,6	24,0	-7,6	65,8	-26,8	10,7
TELECOM SADALI	GSM	040°	-1,6	28,1	-9,7	73,8	-29,0	12,2
TELECOM SADALI	GSM	170°	-1,6	28,1	-9,7	73,8	-29,0	12,2
TELECOM SADALI	GSM	235°	-1,6	28,1	-9,7	73,8	-29,0	12,2
TELECOM SADALI	UMTS	040°	-2,5	23,0	-7,0	64,8	-22,6	17,3
TELECOM SADALI	UMTS	170°	-2,5	23,0	-7,0	64,8	-22,6	17,3
TELECOM SADALI	UMTS	235°	-2,5	23,0	-7,0	64,8	-22,6	17,3

Rappresentazione dei lobi di radiazione a 6 V/m







6. CALCOLO DEL CAMPO ELETTROMAGNETICO PRODOTTO DALL'IMPIANTO

E' stato calcolato il valore del campo elettrico determinato dall'impianto in esame nei punti in cui sono state effettuate le misure di fondo, così come indicato nel progetto preliminare allegato alla pratica di cui all'oggetto.

E' stato inoltre calcolato il campo elettromagnetico generato dall'impianto in diversi punti nelle vicinanze dello stesso, utilizzando cautelativamente quale valore di stima del fondo il valore di 2 V/m.

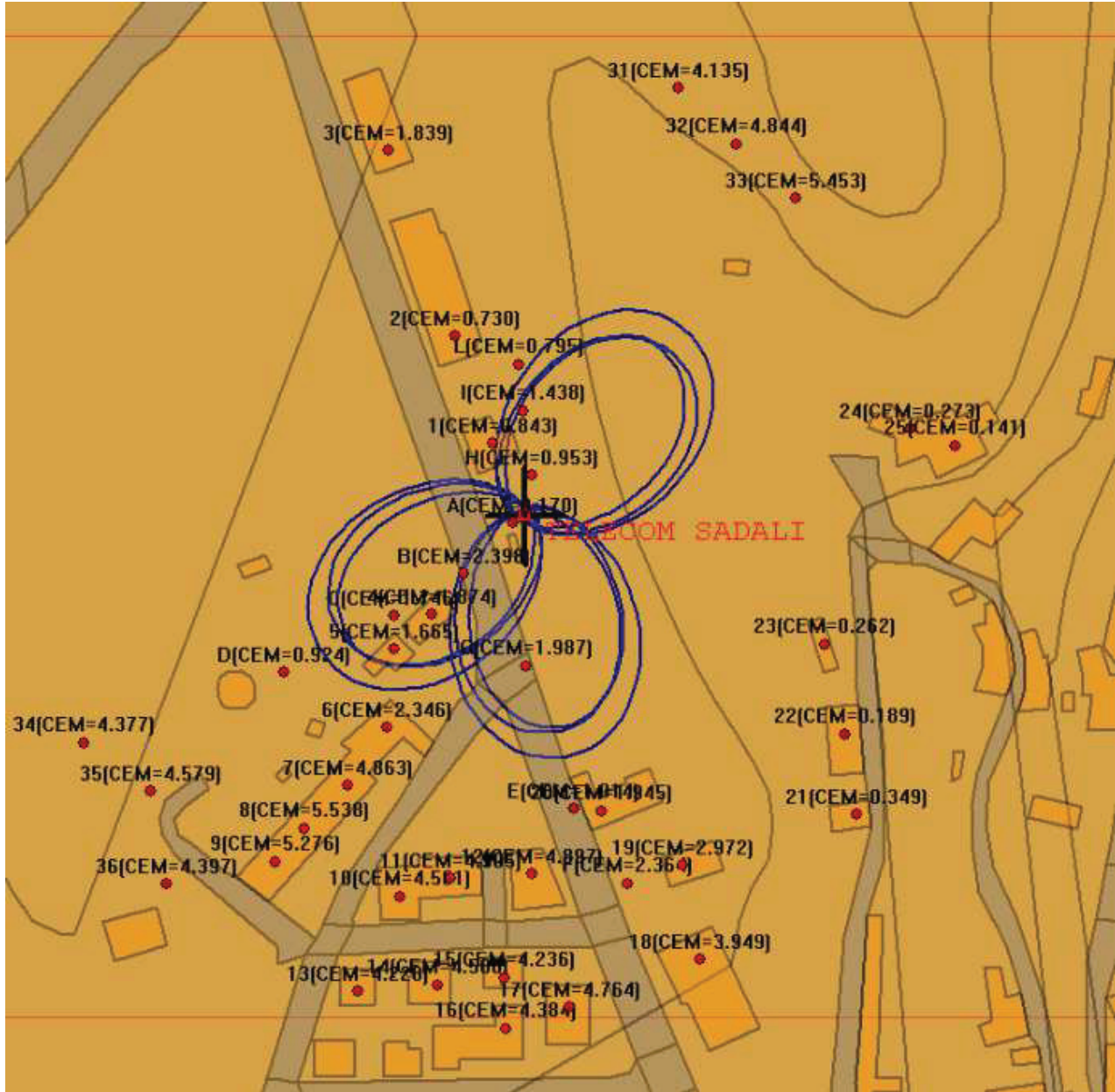
Tale verifica ha fornito il seguente esito:

Nome punto	Longitudine	Latitudine	Quota base (m)	Altezza punto di misura (m)	Campo elettrico di fondo (V/m)	Campo elettrico calcolato (V/m)	Campo elettrico totale (V/m)
A	009e16'30"59142	39n49'05"18244	766,0	1,5	2,0	0,2	2,0
B	009e16'29"95320	39n49'04"69224	766,0	1,5	2,0	2,4	3,1
C	009e16'29"08521	39n49'04"28046	766,0	1,5	2,0	1,7	2,7
D	009e16'27"68112	39n49'03"73143	766,0	1,5	2,0	0,9	2,2
E	009e16'31"35729	39n49'02"39807	760,8	1,5	2,0	1,0	2,2
F	009e16'32"04657	39n49'01"67256	760,5	1,5	2,0	2,4	3,1
G	009e16'30"74459	39n49'03"79026	763,5	1,5	2,0	2,0	2,8
H	009e16'30"82118	39n49'05"65304	766,2	1,5	2,0	1,0	2,2
I	009e16'30"71907	39n49'06"28051	766,4	1,5	2,0	1,4	2,5
L	009e16'30"66801	39n49'06"73150	766,8	1,5	2,0	0,8	2,2
1	009e16'30"32461	39n49'05"96070	771,0	0,0	2,0	0,8	2,2
2	009e16'29"84542	39n49'07"01075	774,5	0,0	2,0	0,7	2,1
3	009e16'28"99979	39n49'08"81856	775,6	0,0	2,0	1,8	2,7
4	009e16'29"54945	39n49'04"29362	772,1	0,0	2,0	1,9	2,7
5	009e16'29"08436	39n49'03"95804	775,7	0,0	2,0	1,7	2,6
6	009e16'28"98570	39n49'03"18945	772,1	0,0	2,0	2,3	3,1
7	009e16'28"47832	39n49'02"62654	774,2	0,0	2,0	4,9	5,3
8	009e16'27"92866	39n49'02"20435	775,4	0,0	2,0	5,5	5,9
9	009e16'27"56222	39n49'01"87960	776,2	0,0	2,0	5,3	5,6
10	009e16'29"14073	39n49'01"54402	769,7	0,0	2,0	4,6	5,0
11	009e16'29"80314	39n49'01"71722	770,0	0,0	2,0	4,9	5,3
12	009e16'30"81789	39n49'01"76052	769,1	0,0	2,0	4,9	5,3

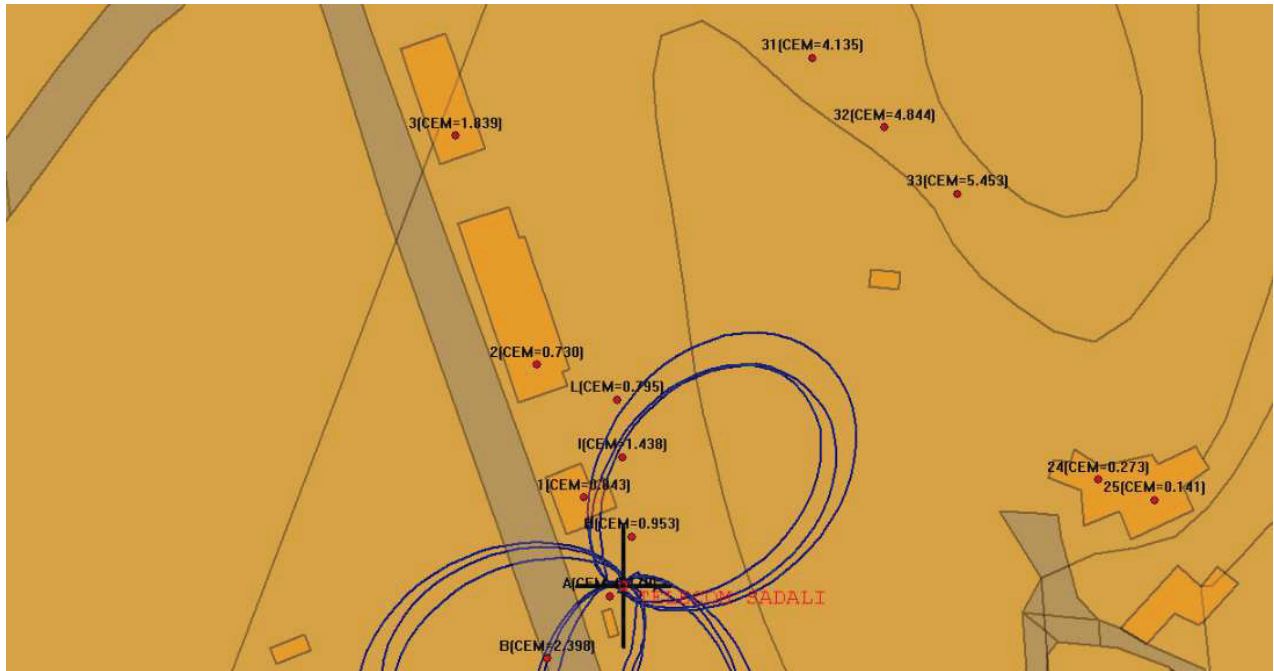
Nome punto	Longitudine	Latitudine	Quota base (m)	Altezza punto di misura (m)	Campo elettrico di fondo (V/m)	Campo elettrico calcolato (V/m)	Campo elettrico totale (V/m)
13	009e16'28"61926	39n49'00"61305	772,2	0,0	2,0	4,2	4,7
14	009e16'29"61992	39n49'00"67800	767,5	0,0	2,0	4,5	4,9
15	009e16'30"47964	39n49'00"75378	764,5	0,0	2,0	4,2	4,7
16	009e16'30"49374	39n49'00"25582	770,0	0,0	2,0	4,4	4,8
17	009e16'31"29708	39n49'00"46149	768,4	0,0	2,0	4,8	5,2
18	009e16'32"96015	39n49'00"92698	763,5	0,0	2,0	3,9	4,4
19	009e16'32"73465	39n49'01"84712	764,5	0,0	2,0	3,0	3,6
20	009e16'31"70580	39n49'02"37756	764,7	0,0	2,0	1,9	2,8
21	009e16'34"94738	39n49'02"34508	748,6	0,0	2,0	0,3	2,0
22	009e16'34"80644	39n49'03"12450	747,7	0,0	2,0	0,2	2,0
23	009e16'34"53866	39n49'04"00134	745,3	0,0	2,0	0,3	2,0
24	009e16'35"62388	39n49'06"10143	742,3	0,0	2,0	0,3	2,0
25	009e16'36"20173	39n49'05"93905	742,2	0,0	2,0	0,1	2,0
31	009e16'32"67727	39n49'09"43084	763,3	1,5	2,0	4,1	4,6
32	009e16'33"42488	39n49'08"88158	764,1	1,5	2,0	4,8	5,2
33	009e16'34"17248	39n49'08"35729	766,2	1,5	2,0	5,5	5,8
34	009e16'25"13623	39n49'03"03950	770,3	1,5	2,0	4,4	4,8
35	009e16'25"98135	39n49'02"56515	770,4	1,5	2,0	4,6	5,0
36	009e16'26"17637	39n49'01"66637	769,9	1,5	2,0	4,4	4,8

Punti di misura

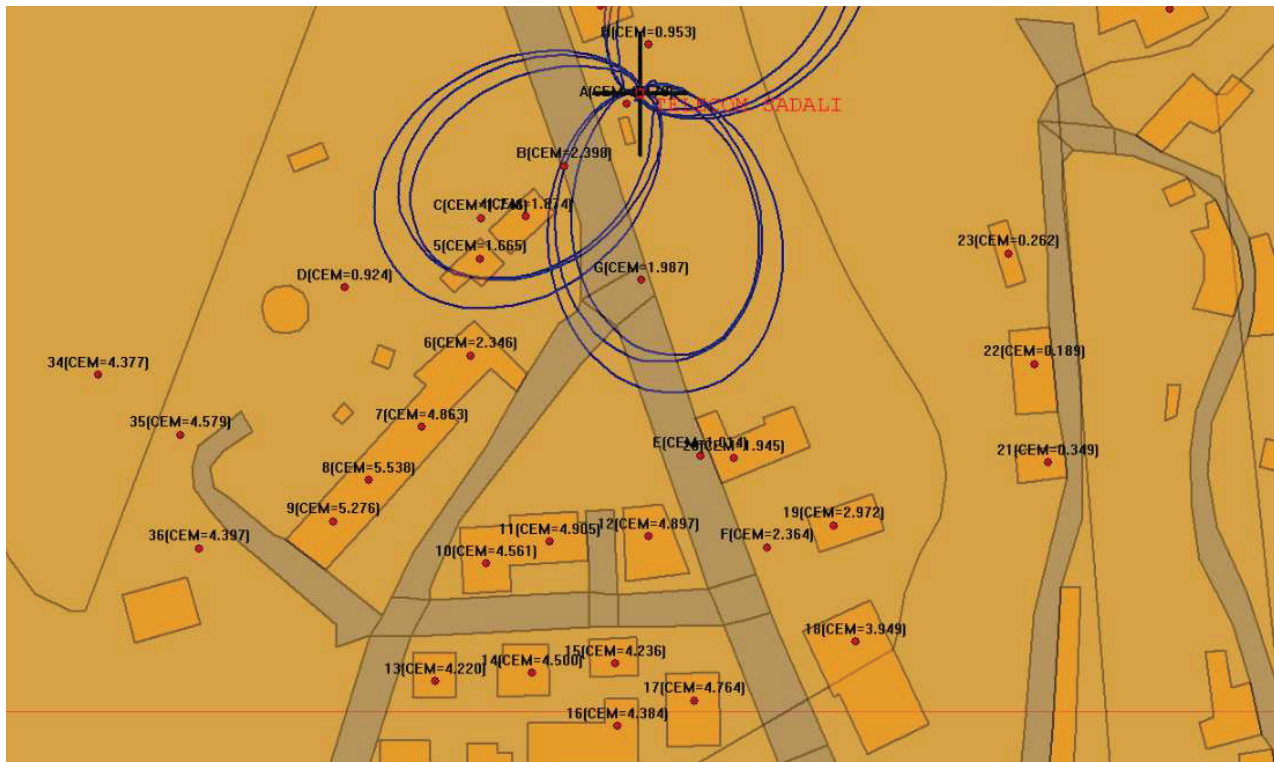
Nelle figure seguenti sono riportati i punti di misura nei quali è stato eseguito il calcolo previsionale sopra riportato.



Punti Nord



Punti Sud



7. CONCLUSIONI

Dai valori di campo elettrico da noi calcolati nei punti indicati nella relazione allegata al progetto dell'impianto in esame non si evidenzia il superamento dei limiti di esposizione fissati dal D.P.C.M. 08/07/2003.

Si conclude pertanto che le caratteristiche dell'impianto sono tali da garantire il rispetto dei limiti fissati dal D.P.C.M. 08/07/2003 ed in particolare il rispetto dei valori di attenzione e degli obiettivi di qualità stabiliti dallo stesso Decreto.

Il parere espresso è basato sull'analisi della documentazione pervenuta contenente relazioni ed elaborati grafici. La responsabilità di quanto dichiarato e riportato in ciascun elaborato ricade esclusivamente sul Progettista che ha predisposto tale progetto con le relative autocertificazioni.

Firmato digitalmente da

Il Direttore del Servizio

massimo cappai

Massimo Cappai

CN = cappai
massimo
Organizzazione =
non presente
C = IT

(documento firmato digitalmente)